



HOLLÓ  
VAS & FÜLÖP  
ÜGYVÉDI TÁRSULÁS

# Céggjogi kisokos



# M

agyarországon  
céget sokfé-  
leképpen  
és sokféle

formában lehet alapítani. A gazdasági társaságok mellett léteznek fióktelepek, szövetkezetek, egyéni cégek is – mindre más és más jogszabályok, előírások vonatkoznak. Az alábbiakban a főbb jellemzőiket, az általános eljárási szabályokat és a leggyakrabban előforduló cégformák alapvető szabályait igyekeztünk közérthető formában összegyűjteni.



# GAZDASÁGI TÁRSASÁGOK


## Gazdasági társaságok alapítása általában

Magyarországon gazdasági társaság a 2013. évi V. törvény, azaz a Polgári Törvénykönyv (a továbbiakban: Ptk.) által meghatározott formákban alapítható. Mivel a gazdasági társaságot üzletszerű közös gazdasági tevékenység folytatására hozzák létre, az alapításhoz a tagok vagyoni hozzájárulása minden esetben szükséges, de az alapításhoz szükséges összeg társasági formánként eltérő.

Gazdasági társaságot természetes és jogi személyek egyaránt alapíthatnak, természetes személy azonban egyidejűleg csak egy gazdasági társaságnak lehet korlátlanul felelős tagja, azaz csak egyetlen társaságban vállalhat olyan felelősséget, aminek értelmében teljes vagyónával felel a társaság tartozásaiért.

Egyes gazdasági tevékenységek folytatása meghatározott cégformához, illetve engedélyhez kötött, pl. pénzügyi intézmény, biztosító alapítása esetén kötelező a részvénytársasági forma. Bizonyos tevékenységeket pedig ezen túl meghatározott képesítéshez is köt a jog; ilyenkor legalább egy közreműködőnek, munkavállalónak vagy egyéb megbízottnak rendelkeznie kell az adott képesítéssel (pl. utazásszervezők esetén).

A társasági forma megválasztását követő lépés maga az alapítás. A létesítő okiratot, amelyet a választott társasági formától függően különbözőképpen nevez a jogszabály, minden alapító tagnak alá kell írnia, és azt vagy közjegyzői okiratba, vagy ügyvéd által ellenjegyzett magánokiratba kell foglalni. A gazdasági társaság képviselő-



*„Gazdasági társaság  
bármely gazdasági  
tevékenységet  
folytathat, amit törvény  
nem tilt vagy korlátoz.”*

jének hiteles aláírását is igazolni kell, amire két mód van: vagy a közjegyző által hitelesített aláírási címpéldány, vagy az ügyvéd által ellenjegyzett aláírás-minta létrehozása.

A cég székhelye, telephelye és fióktelepe olyan ingatlan lehet, amely a cég tulajdonát képezi, vagy amelynek használatára a cég egyébként jogosult. A cég köteles a székhelyhasználat jogszerűségét bizonyító igazolást is benyújtani a cégbírósághoz, így például tulajdoni lapot, tulajdonosi hozzájáruló nyilatkozatot vagy bérleti szerződést.

A létesítő okirat aláírását és ellenjegyzését követő 30 napon belül a cégalapítás dokumentumait be kell nyújtani az illetékes cégbírósághoz, ami a közreműködő közjegyző vagy ügyvéd feladata, hiszen a benyújtás kizárólag elektronikusan, hiteles elektronikus aláírással ellátva történhet.



## Közkereseti társaság és betéti társaság

A közkereseti társaság rendszerint családi vagy kisvállalkozásokra jellemző vállalkezési forma, amelynek keretében a tagok korlátlan és egyetemleges felelősségük mellett közösen gazdálkodnak, és az ehhez szükséges vagyont a társaság rendelkezésére bocsátják.

A betéti társaság a közkereseti társaság speciális típusa. Legalább egy tag (beltag) felelőssége korlátlan és a többi (esetleges) beltaggal egyetemleges, míg legalább egy másik tag (kültag) csak a társasági szerződésben vállalt vagyoni betétje szolgáltatására köteles (tehát nem áll fenn korlátlan felelőssége a társaság tartozásaiért). A betéti társaságra néhány eltéréstől eltekintve a közkereseti társaságokra irányadó szabályokat kell alkalmazni.

Mivel az induló tőke legkisebb mértéke egyik társasági forma esetében sincs a Ptk.-ban meghatározva, a tagok arról szabadon rendelkezhetnek.



## Korlátolt felelősségű társaság

A korlátolt felelősségű társaság (Kft.) előre meghatározott összegű törzsbetétekből álló törzstőkével alakul. A tag kötelezettsége a társasággal szemben elsősorban törzsbetéteinek szolgáltatására és a társasági szerződésben megállapított egyéb vagyoni értékű szolgáltatásra terjed ki, tehát a Kft. tagja főszabály szerint nem felel privát vagyonával a társaság tartozásaiért. Kivételt képez, ha korlátolt felelősségével visszaélve, pótbefizetés teljesítését elmulasztja, vagy tevékenysége miatt válik fizetéképtelenné a cég – ilyenkor atag saját vagyonával is felelhet a tartozásokért.

A törzsbetét a tag vagyoni hozzájárulásának megnevezése. Mértéke legalább 100 000 Ft, de természetesen a tagoknak különböző mértékű törzsbetéteik lehetnek. Feltétel, hogy a törzsbetét összege 10 000 forinttal osztható legyen. A törzsbetétek összege alkotja a törzstőkét, ami nem lehet kevesebb, mint 3 000 000 Ft. Az alapításhoz szükséges tőkét részben vagy akár teljes egészében apportból (tárgyi, nem pénzbeli hozzájárulás) is lehet fedezni.

## Részvénytársaság

A részvénytársaság előre meghatározott számú és névértékű részvényből álló alaptőkével működik. A részvényes a részvénytársasággal szemben a részvény névértékének vagy kibocsátási értékének szolgáltatására köteles, tehát főszabály szerint szintén nem felel vagyonával a társaság tartozásaiért. A részvénytársaság kötelezettségeiért a részvényes csak akkor köteles helytállni, ha a korlátolt felelősségével visszaél,

**„Az új Ptk. által megállapított 3 000 000 Ft összegű törzstőke-minimum indoka és célja a hitelezői érdekek védelme és a korlátolt felelősséggel rendelkező tagok visszatartása a cég fedezet nélkül hagyásától.”**

vagy ha a minősített többséggel rendelkező részvényes hátrányos üzletpolitikája miatt szűnik meg a társaság jogutód nélkül, és hitelezői követelések maradnak utána.

A részvénytársaság zártkörűen vagy nyilvánosan működhet. Az a részvénytársaság, amelynek részvényeit a tőzsdére bevezették, nyilvánosan működő részvénytársaságnak (Nyrt.) minősül. Az a részvénytársaság, mely részvényeinek nyilvános forgalomba hozatalára nem került sor, zártkörűen működő részvénytársaságnak (Zrt.) minősül. Nyrt. közvetlenül nem alapítható, mivel az alapítás során tilos a részvényeseket nyilvános felhívás útján gyűjteni.

A nyilvánosan működő részvénytársaság alaptőkéje nem lehet kevesebb húszmillió forintnál, a zártkörű részvénytársaságé pedig ötmillió forintnál.

Egy részvénynek több tulajdonosa is lehet, és az egyes részvények eltérő mértékű jogokat is biztosíthatnak tulajdonosaiknak. A részvénytársaság a részvényeseiről részvénykönyvet vezet, és a részvényes csak az ebbe történt bejegyzés után gyakorolhatja jogait a társasággal szemben.



# TUDNIVALÓK GAZDASÁGI TÁRSASÁGOK SZÁMÁRA

## KÖTELEZŐ KAMARAI HOZZÁJÁRULÁS

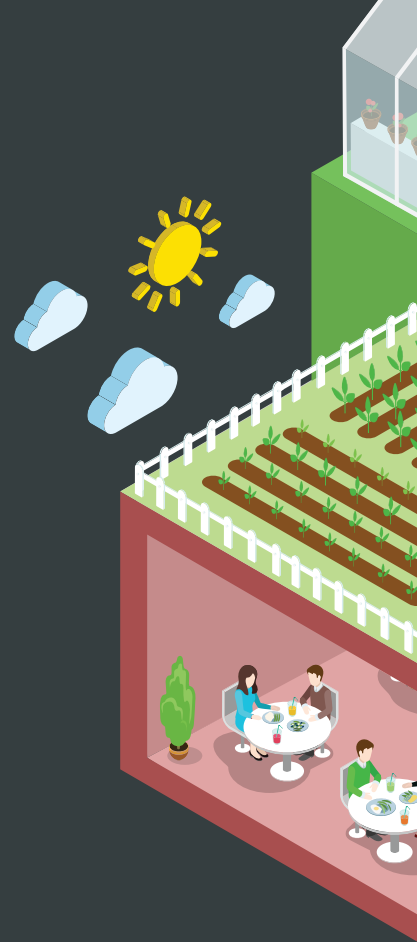
A gazdasági kamarai regisztráció minden gazdasági társaság számára kötelező, azt a cégbejegyzést követő 5 munkanapon belül kell kezdeményezni a székhely szerint illetékes gazdasági kamaránál. A kamarai nyilvántartásba történő bejegyzés feltétele a kamarai adatlap papír vagy elektronikus úton történő benyújtásán kívül a kamarai hozzájárulás megfizetése. A hozzájárulást első ízben a regisztrációkor, a további években pedig az adott tárgyév március 31-ig kell megfizetni.

## TÖRVÉNYESSÉGI FELÜGYELETI ELJÁRÁS

A törvényességi felügyeleti eljárás célja, hogy a cégbíróság egyes intézkedéseivel a cég törvényes működését kikényszerítse. Ennek keretében a cégbíróság a törvényben meghatározott esetekben hivatalból jogosult egyes cégjegyzékadatoknak a cégjegyzékbe történő bejegyzésére, illetve törlésére.

Törvényességi felügyeleti eljárás indulhat, ha a létesítő okirat vagy módosítása, illetve a cégjegyzékbe bejegyzett bármely adat törvénytörtő, a létesítő okirat vagy módosítása, illetve a cégjegyzék nem tartalmazza azt, amit a cégre vonatkozó jogszabályok kötelezően előírnak, vagy a cég a működése során nem tartja be a jogszabályi rendelkezéseket. A törvényességi felügyelet nem terjedhet ki a cég gazdálkodásának és döntéseinek gazdasági-célszerűségi szempontból való felülvizsgálatára.

A bíróság, amennyiben a vállalkozás nem szünteti meg a törvénytörtő állapotot, a céget vagy vezető tisztségviselőjét akár pénzbírsággal is sújthatja (100 ezertől 10 millió forintig, illetve súlyos esetben elrendelheti a cég kényszerlörlését is).



*„A kamarai regisztráció ma már könnyen, online is intézhető.”*





*„A Cégtörvény előírja,  
hogy a vállalkozás  
köteles cégtáblával  
megjelölni székhelyét.  
Sokan ezen  
kötelezettségüknek  
nem tesznek eleget, ami  
miatt az adóhatóság  
eljárást indíthat  
és az adószámot  
felfüggesztheti.”*

### **ADÓSZÁM FELFÜGGESZTÉSE**

Az állami adó- és vámhatóság az adószám alkalmazását felfüggesztheti, amennyiben a postai úton, hivatalos iratként kézbesített adóhatósági irat két egymást követő alkalommal a feladóhoz a címzett ismeretlensége miatt érkezett vissza, és / vagy a megfelelő levélszekrény hiánya miatt a címzett számára kézbesíthetetlennek tekinthető, vagy hitelt érdemlően tudomást szerez arról, hogy a vállalkozás a székhely-

lyén nem található, illetve a vállalkozás a bevallási vagy adófizetési kötelezettségének az állami adó- és vámhatóság felszólítása ellenére sem tesz eleget.

A gyakorlatban az adószám felfüggesztésének két leggyakoribb esete az, ha az adóhatóság valamilyen okból nem tud hivatalos iratot postai úton megküldeni a vállalkozás részére, illetve ha a vállalkozás székhelyén nem talál a Ctv. 7. § (1) bekezdése által előírt cégtáblát.



## KÖZHASZNÚ JOGÁLLÁS MEGSZERZÉSE

Mivel számos gazdasági társaság kívánja a közhasznú státuszt megszerezni, ezért e helyütt külön kitérünk erre a kérdésre.

A 2011. évi CLXXV. törvény (Civiltv.) értelmében közhasznú szervezetté minősíthető az a Magyarországon nyilvántartásba vett, közhasznú tevékenységet végző szervezet, amely a társadalom és az egyén közös szükségleteinek kielégítéséhez megfelelő erőforrásokkal rendelkezik, továbbá amelynek megfelelő társadalmi támogatottsága kimutatható.

A közhasznúsági nyilvántartásba vételhez a szervezet létesítő okiratának tartalmaznia kell, hogy a szervezet milyen közhasznú tevékenységet folytat, e közhasznú tevékenységet mely közfeladathoz kapcsolódóan végzi, továbbá, hogy a közfeladat teljesítését mely jogszabályhely írja elő.

A közhasznú szervezet, amennyiben tagsággal rendelkezik, nem zárhatja ki, hogy tagjain kívül más is részesülhessen a közhasznú szolgáltatásaiból. Gazdasági-vállalkozási tevékenységet csak közhasznú vagy a létesítő okiratban meghatározott alapcél szerinti tevékenység megvalósítását nem veszélyeztetve végezhet. Gazdálkodása során elért eredményét nem osztja fel, azt a létesítő okiratában meghatározott közhasznú tevékenységére fordítja. A közhasznú szervezet közvetlen politikai tevékenységet nem folytathat, szervezete pártoktól független és azoknak anyagi támogatást nem nyújt.



*„A Civiltörvény elfogadásával jelentősen szigorodtak a közhasznú jogállás megszerzéséhez szükséges feltételek. Emiatt egyre kevésbé jellemző, hogy nem ténylegesen a köz hasznára tevékenykedő szervezet kap közhasznú jogállást.”*



# GAZDASÁGI TÁRSASÁGOKON KÍVÜL LEHETSÉGES FŐBB VÁLLALKOZÁSI FORMÁK



# 1

## Egyéni vállalkozó

Magyarország területén természetes személy üzletszerű gazdasági tevékenységet egyéni vállalkozóként végezhet. Az egyéni vállalkozói tevékenység megkezdésének feltétele, hogy az erre irányuló szándékáról a természetes személy a nyilvántartást vezető szervhez bejelentést nyújtson be, illetve ha az adott esetben szükséges engedély, úgy azt is beszerzi. Az egyéni vállalkozó a gazdasági tevékenységéből eredő kötelezettségeiért teljes vagyonával felel.

## Egyéni cég

Egyéni cég a cégnyilvántartásba bejegyzett egyéni vállalkozó. Az egyéni cég jogképes, cégneve alatt jogokat szerezhet és kötelezettségeket vállalhat, így tulajdont szerezhet, szerződést köthet, pert indíthat és perelhető.

Az egyéni cégnek egy tagja (alapítója) lehet. Egy természetes személy kizárólag egy egyéni cég tagja (alapítója) lehet.

# 2

*„2018-ra az egyik legnépszerűbb vállalkozási forma lett az egyéni vállalkozás. 2017-ben például közel 70 000 új egyéni vállalkozás került bejegyzésre Magyarországon.”*

# 3

## Szövetkezet

A szövetkezet a tagok vagyoni hozzájárulásából álló tőkével alapított, a nyitott tagság és a változó tőke elvei szerint működő, a tagok gazdasági és társadalmi szükségleteinek kielégítésére irányuló tevékenységet végző jogi személy. A tag kötelezettsége egyfelől vagyoni hozzájárulás szolgáltatása, másfelől az alapszabályban meghatározott személyes közreműködés. A szövetkezet kötelezettségeiért a tag nem köteles helyállni. A szövetkezetek sajátos intézménye az ún. közösségi alap. A közösségi alap a tagoknak és a hozzátartozóiknak nyújtott juttatások fedezése céljából létrehozott vagyontömeg. Az alap nem osztható fel a tagok között. A szövetkezeteknek több alfajtája bír gyakorlati jelentőséggel, így az iskolaszövetkezet, a szociális szövetkezet és az agrárgazdasági szövetkezet.



# 4

## Fióktelep és kereskedelmi képviselet

Fióktelepet és kereskedelmi képviseletet akkor célszerű alapítani, ha nincs kereskedelmi tevékenység folytatására vonatkozó igény, de cél a magyar piacon való jelenlét. Ezek a cégformák ugyanis nem rendelkeznek az alapítótól elkülönült jogi személyiséggel.

### Fióktelep

A fióktelep a külföldi társaság olyan önálló egysége, amely meghatározhatja saját gazdasági tevékenységét. A fióktelepet alapító külföldi vállalkozás és a fióktelep egyetemlegesen és korlátlanul felel a fióktelep tevékenysége során keletkezett tartozásokért. A külföldi vállalkozás folyamatosan köteles biztosítani azt a vagyont, ami a fióktelep működéséhez és tartozásai kiegyenlítéséhez szükséges. A fióktelep esetében ezért nincs is jogszabályban meghatározott minimális törzstőke előírás, bár a cégbíróság a legalább 400-600 ezer forint összegű kezdőtőkét megköveteli. A fióktelep nem folytathat képviseleti tevékenységet az alapító nevében.

### Kereskedelmi képviselet

A kereskedelmi képviselet külföldi vállalkozás által alapított cégforma, amely nem folytathat önálló üzleti tevékenységet. A kereskedelmi képviselet szerződéseket közvetíthet a külföldi vállalkozás nevében, részt vehet a szerződéskötések előkészítésében, szerződést köthet az alapító részére és nevében a kereskedelmi képviselet működésével kapcsolatban, valamint információs, reklám- és marketingtevékenységet végezhet.

*„Az európai részvénytársaság szabályainak kidolgozásán közel 30 évig fáradoztak a tagállamok képviselői, de megérte. A bevezetését követően sok multinacionális cég választotta ezen cégformát, például a Porsche, az Allianz és a Strabag.”*



## Európai részvénytársaság

A magyarországi székhelyű európai részvénytársaság alapítására a 2157/2001/EK rendelet szabályai az irányadók, a nem szabályozott területeken pedig az uniós rendelkezések alkalmazása kapcsán átültetett nemzeti szabályok.

Az európai részvénytársaság alapítása négy módon lehetséges: (i) egyesüléssel, (ii) holdingtársaság létrehozásával, (iii) európai leányvállalat alapításával, továbbá (iv) egy korábbi részvénytársaság átalakításával. Előnye, hogy székhelyét szabadon áthelyezheti egy másik tagállamba anélkül, hogy az eredeti társaságot meg kellene szüntetni.

## 6 Európai gazdasági egyesülés

Az európai gazdasági egyesülés elsődleges célja,

# 5

hogy a tagok eredményességét az együttműködés révén növelje, javítsa, ám az egyesülés célja saját nyereségszerzés nem lehet.

Az egyesülés alapításához legalább két személyre van szükség, akik különböző tagállamokban találhatóak vagy tevékenységüket különböző tagállamokban folytatják. Minimális tőkeelőírás nincs, azonban a befektetésre vonatkozó nyilvános felhívás tiltott.

## Európai szövetkezet

# 7

Az európai szövetkezet uniós, jogi személyiséggel rendelkező társasági forma, melynek jegyzett tőkéje névre szóló részjegyekből áll. Az európai szövetkezet alapvető célja tagjai szükségleteinek kielégítése, illetve tagjai gazdasági és szociális tevékenységeinek fejlesztése.



# HOLLÓ VAS & FÜLÖP

ÜGYVÉDI TÁRSULÁS

+36 1 319 1201; +36 1 319 1279

office@hplaw.hu

www.hplaw.hu

 /Holló Ügyvédi Iroda



A kiadványban található információk csupán tájékoztató jellegűek. Ezek az információk nem helyettesítik a szakmai tanácsadást, és nem szolgálnak bármely döntés alapjául az ügyvédjével, jogi tanácsadójával való előzetes konzultáció nélkül.

Legyen Ön is környezettudatos, dolgozzon Magyarország első Zöld Nyomdájával!

Grafika: cantinart.hu