



HOLLÓ & TÁRSAI
ÜGYVÉDI IRODA

Iparjogvédelem



A

z utóbbi száz év technikai fejlődése igencsak figyelemreméltó, és természetesen komoly hatása van az iparjog fejlődésére is. A további fejlődést biztosító kutatások, technikai vívmányok „titokban tartása” már nem elég, magasabb szintű jogi védelemre van szükség annak érdekében, hogy a hasznosítással járó gazdasági és versenyelőnyt a jogosultak számára már a tervezés időszakájában is hatékonyan biztosítsuk.



A találmány

Magyarország mindig is kiemelkedő teljesítményt nyújtott, ha innovatív tevékenységről volt szó. Nem szorul különösebb bizonyításra, hogy ez valóban így van, elegendő csupán egy pillantást vetnünk a magyar feltalálók névjegyzékére.

Maga a találmány gyűjtőszó, amely magában foglalja a kreatív tevékenységek végtermékeként megjelenő, eddig nem ismert olyan megoldásokat, melyek a technika és a tudomány számára újdonságként szolgálnak.

A köznyelvben egyébként azonos értelemben használt találmány és szabadalom a jogi nyelvzetben két különböző tartalmat jelöl. A találmány maga a megoldás, melyet védelem illethet meg, míg a szabadalom a jogi oltalom, amely a találmány kizárólagos hasznosítási jogának biztosítására szolgál. Nem minden találmányból lesz szabadalom, mivel a szabadalommal válásnak vannak bizonyos előfeltételei, melyek nélkülözhetetlenek a jogi oltalom megszerzéséhez.

A szabadalom

A találmányt szabadalmaztatása során hosszas vizsgálatnak vetik alá, hogy kiderítsék, megfelel-e a szabadalmaztathatóság előfeltételeinek.

Az előfeltételek az alábbiak:

- új, azaz ismerete nem tartozik a technika aktuális állásához;
- feltalálói tevékenységen alapul, vagyis a technika aktuális állása szerint szakember számára nem nyilvánvaló;
- iparilag alkalmazható, azaz az ipar vagy a mezőgazdaság valamely ágában előállítható, illetve használható.

A szabadalmi oltalom terjedelmét a bejelentésben megfogalmazott igénypontok határozzák meg. Ennek megfelelően az oltalom arra a termékre vagy eljárásra vonatkozik, amelyben az igénypont összes jellemzője megvalósul.

(A fent említett kritériumokat a találmányok szabadalmi oltalmáról szóló 1995. évi XXXIII. törvény részletezi.)

A feltaláló jogai

Az egy vagy több feltalálót, aki a találmányt megalkotta, különböző személyi és vagyoni jogok illetik meg. Személyhez fűződő jog alatt azt kell érteni, hogy mindaddig, amíg bírósági ítélet mást nem állapít meg, azt kell feltalálónak tekinteni, akit a szabadalmi bejelentésben ilyen minőségben feltüntettek.

A szabadalomhoz kapcsolódó vagyoni jogok lényege pedig, hogy kizárólag a szabadalmas jogosult a szabadalom hasznosítására. Emellett a szabadalmas felléphet azokkal szemben, akik engedély nélkül előállítják, használják, forgalomba hozzák, illetve forgalomba hozatalra ajánlják a találmány tárgyát képező terméket vagy a találmány tárgyát képező eljárással közvetlenül előállított terméket, továbbá a találmány tárgyát képező terméket raktáron tartják, vagy az országba behozzák; továbbá azokkal szemben is, akik a találmány tárgyát képező eljárást jogellenesen használják, vagy másnak használatra ajánlják.

A szabadalmi oltalomból eredő kizárólagos hasznosítási jog nem terjed ki a szabadalmas által vagy az ő kifejezett hozzájárulásával az Európai Gazdasági Térségben forgalomba hozott termékkel kapcsolatos további cselekményekre, kivéve, ha a szabadalmasnak jogos érdeke fűződik ahhoz, hogy a termék további forgalmazását ellenezze.

Szolgálati és alkalmazotti találmány

A könnyebb érthetőség kedvéért lássunk egy példát:

Amennyiben egy szabadalmaztatott eljárással létrehozott terméket az Európai Gazdasági Térségben jogszerűen a forgalomba helyeznek (eladásra kerül), úgy az a továbbiakban szabadon továbbadható, értékesíthető a szabadalmas engedélye nélkül. A végleges szabadalmi oltalom legfeljebb a bejelentés napjától húsz évig tarthat; ez az oltalmi időszak nem hosszabbítható meg. Az évenkénti fenntartási díjak megfizetése hiányában azonban az oltalom megszűnik.

A szabadalmak két különös fajtája az oltalom alá helyezett szolgálati, illetve alkalmazotti találmány, amelyek a munkáltatónak különféle jogokat biztosítanak az adott találmánnyal kapcsolatban.

A szolgálati találmány létrehozójának munkaviszonyból származó kötelezettsége a találmány megalkotása, így a szolgálati találmányra a szabadalom a feltaláló jogutódjaként a jogszabály erejénél fogva a munkáltatót illeti meg.

Az alkalmazotti találmány ezzel szemben olyan találmány, amelynek alkotója nem köteles találmányokat létrehozni munkaköréből kifolyólag, viszont az általa kitalált megoldás a munkáltató tevékenységi körébe tartozik – ebben az esetben a megoldás hasznosítására lesz jogosult a munkáltató.

A feltalálót akkor illeti meg díj, ha a szolgálati találmányt a munkáltató harmadik személyek felé értékesíti, illetve az alkalmazotti találmányt akár a munkáltató saját maga hasznosítja.

Nem illeti meg tehát a feltalálót külön díjazás akkor, ha a szolgálati találmányt a munkáltató saját maga használja, mivel ekkor a díjazást a munkabér tartalmazza.

„A szolgálati találmány létrehozójának munkaviszonyból származó kötelezettsége a találmány megalkotása”,



A SZABADALOMHOZ FŰZŐDŐ JOGOKKAL KAPCSOLATOS ELJÁRÁSOK

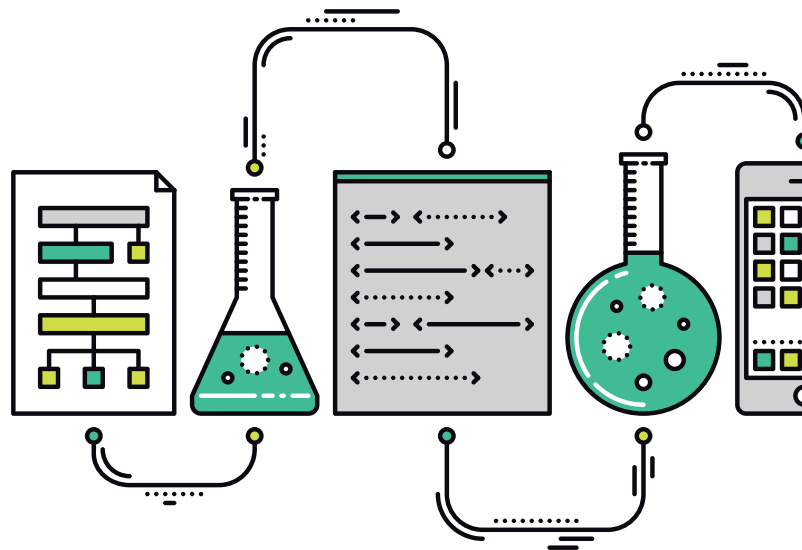
A szabadalmi eljárásokat Magyarországon a Szellemi Tulajdon Nemzeti Hivatal (SZTNH) folytatja le, és ekként a jogszabály a hivatal hatáskörébe utalja a jogsértéssel kapcsolatos egyes jogorvoslati eljárások lefolytatását is.

Szabadalom megsemmisítésére irányuló eljárás

A megsemmisítési eljárást bárki kezdeményezheti (a szabadalmas kivételével). A kérelemhez mindenképpen mellékelni kell az okirati bizonyítékokat, valamint be kell fizetni az eljáráshoz kapcsolódó díjat. A SZTNH tanácsa előtti tárgyalás után határozatában dönt a szabadalom megsemmisítéséről, korlátozásáról, vagy ha úgy ítéli meg, a kérelem elutasításáról.

Nemleges megállapítási eljárás

Nemleges megállapítási eljárást indíthat, aki attól tart, hogy bitorlás miatt ellene fog máskülönben valaki eljárást indítani. A nemleges megállapítási eljárás megindítására a kérelmezőnek mindaddig lehetősége van, amíg bitorlási polgári peres eljárást nem indítottak ellene. Célja annak megállapítása, hogy a kérelmező által hasznosított vagy hasznosítani kívánt termék vagy eljárás nem



ütközik valamely, általa megjelölt oltalomba. Amennyiben ez megállapításra kerül, úgy a megjelölt oltalom alapján ugyanarra a termékre vagy eljárásra később nem lehet bitorlás miatt eljárást indítani, így a kezdeményező előnyösebb helyzetbe kerül egy esetleges vita során.

TOVÁBBI OLTALMI FORMÁK

Formatervezési minta

Gazdasági szerepét abban lehet összefoglalni, hogy az ipari termék külső, megkülönböztetésre alkalmas megjelenésével versenyelőnyt biztosít, valamint védelmet nyújt a jogosulatlan felhasználókkal szemben.

Ahhoz, hogy egy formatervezési minta oltalomban részesüljön, követelmény, hogy az illető megoldás új, egyéni jellegű legyen, továbbá ne álljon fenn kizáró ok, és a bejelentés megfeleljen a tartalmi és formai jogszabályi feltételeknek.

Amennyiben az oltalmat a SZTNH bejegyzi, úgy a mintaoltalom jogosultját öt évig kizárólagos jog illeti meg a minta hasznosítására. A védelem öt éves időszaka legfeljebb négyszer meghosszabbítható, azaz összesen legfeljebb 25 évig állhat fenn.



A védjegy

A védjegy olyan, oltalomban részesített, grafikailag ábrázolható megjelölés, melynek jellegzetessége, hogy megkülönböztető funkcióval bír a különböző áruk és szolgáltatások vonatkozásában.

Mint általában az iparjogvédelmi oltalmaknál, a védjegy esetén is nagy szerepet kap versenyelőnyt biztosító funkciója. Egy megfelelően felfuttatott védjegy gyakran a legfontosabb szerepet játssza a cég marketingeszközei között.

Védjegyként védhető szó, szóösszetétel, betű, szám, ábra, kép, sík- vagy térbeli alakzat, szín, színösszetétel, fényjel, hologram, hang, illetve ezek bármilyen összetétele, feltéve, hogy a védelmet kizáró ok nem gátolja.

A védjegyoltalom a jogosultnak kizárólagos jogot biztosít a védjegy használatára azon termékek és szolgáltatások kapcsán, amelyeket a bejelentésben megjelöltek. A jogosult engedélyezheti a védjegy használatát más személy részére, és védjegybitorlás esetén felléphet a jogosulatlan használóval szemben, feltéve, hogy a jogosu-

latlan használat ugyanolyan termékekkel vagy szolgáltatásokkal kapcsolatos, mint amelyekre a védelem bejegyzését kérték.

A védjegyoltalom a bejelentés napjától számított tíz évig tart, és további tíz-tíz éves időtartamokra megújítható.

A védjegyoltalom megszűnhet a használat hiánya miatt, ha a lajstromozástól számított öt éven belül a jogosult nem kezdi meg belföldön a védjegy tényleges használatát az árujegyzékben szereplő árukkal és szolgáltatásokkal kapcsolatban, vagy, ha az ilyen használatot megszakítás nélkül öt éven át elmulasztja.

A védjegyekkel kapcsolatos rendelkezések az 1997. évi XI. törvényben találhatóak.

„A védjegyoltalom a bejelentés napjától számított tíz évig tart”

Használati mintaoltalom

A használati mintaoltalomról szóló 1991. évi XXXVIII. törvény rendelkezései alapján a használati mintaoltalom olyan, valamilyen tárgy kialakítására, szerkezetére vagy részeinek elrendezésére vonatkozó megoldás, amely akkor részesülhet oltalomban, ha új, feltalálói lépésen alapul, és iparilag alkalmazható. A mintaoltalom legfeljebb a bejelentés napjától számított tíz évig tarthat. Az évenkénti fenntartási díjak megfizetése hiányában azonban az oltalom megszűnik.

A gyakorlatban több ízben előfordul, hogy egy adott megoldás szabadalomként ugyan nem, de használati mintaoltalomként védhető – ebben a kérdésben szabadalmi ügyvivő tud eligazítást adni.

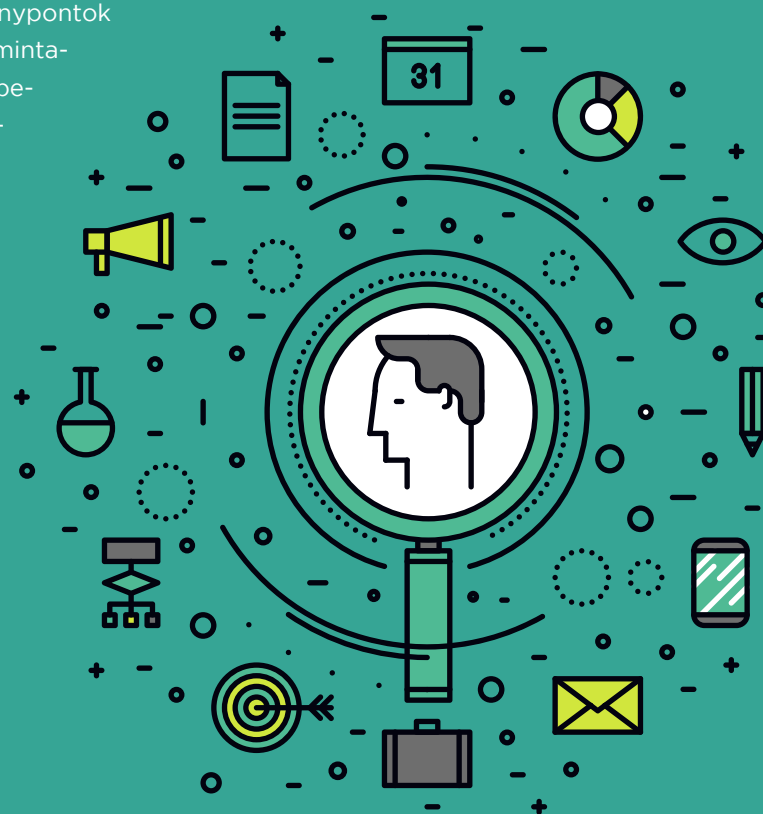
Ki az a szabadalmi ügyvivő?

A szabadalmi ügyvivők olyan, mérnöki vagy egyéb természettudományos képzettséggel rendelkező szakemberek, akiknek iparjogvédelmi területen szerzett képesítésük is van. Tekintettel arra, hogy az igénypontok meghatározása elengedhetetlen feltétele a találmányok és mintaoltalmak védelmének, és ezek szakszerű meghatározása speciális mérnöki vagy vegyészeti ismereteket igényel, a szabadalmi ügyvivő igénybevétele általában elengedhetetlen feltétele a sikeres iparjogvédelmi eljárásnak.

Mi az a felhasználási szerződés?

Az iparjogvédelmi oltalmak körébe tartozó alkotások egyre növekvő száma, valamint a már oltalom alá helyezett „alkotásokban” rejlő gazdasági potenciál miatt szükségessé vált a mások általi felhasználás jogi hátterének megteremtése. Ennek érdekében került kialakításra a licencia szerződés jogi fogalma és tartalma. Az egyes iparjogvédelmi alkotásokhoz kapcsolódó, az azok felhasználására vonatkozó szerződések tartalmi elemei árnyalatnyi eltérésekkel tarkítva ugyan, de nagyon hasonló rendelkezéseket tartalmaznak.

„Az évenkénti fenntartási díjak megfizetése hiányában azonban az oltalom megszűnik.”



KNOW-HOW, AZAZ VÉDETT ISMERET

A védjegyhez kapcsolódó és a védjegyoltalomból eredő jogok esetén a jogok átruházással kapcsolatos szabadságának a fogyasztói érdekek szabnak gátat; az átruházásra irányuló szerződés semmis, ha az átruházás a fogyasztók megtévesztését eredményezheti.

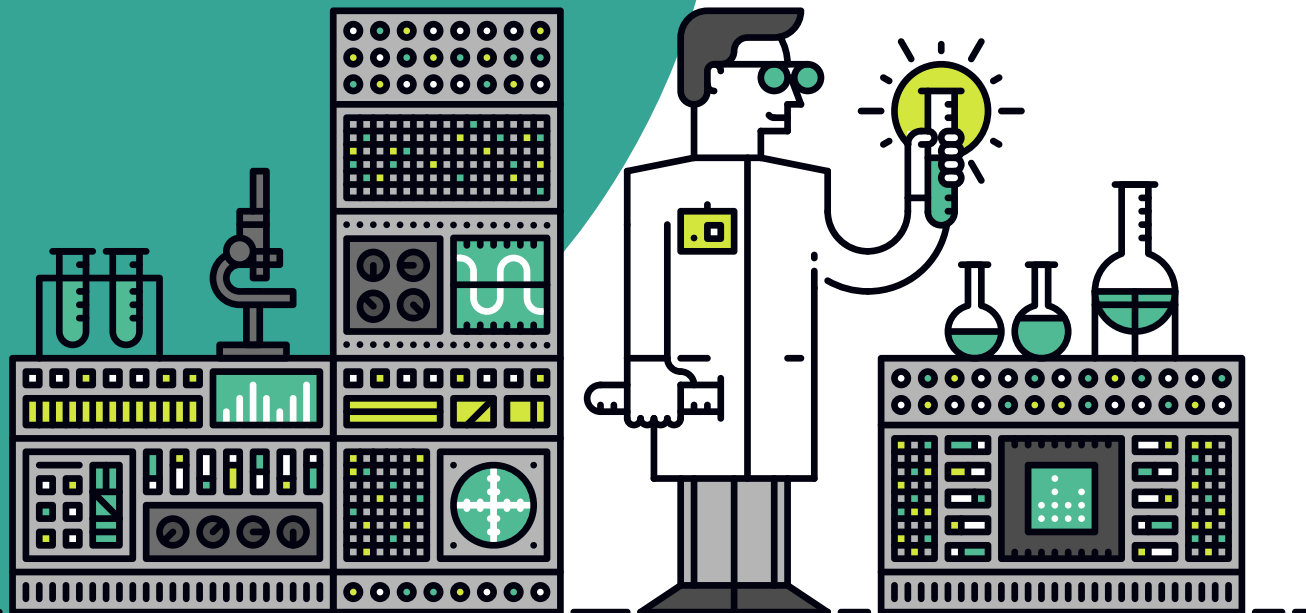
A szabadalmakhoz, a használati mintákhoz és a formatervezési mintákhoz kapcsolódó licencia-szerződés határa pedig az, hogy a szabadalmas, a feltaláló és a szerző személyhez fűződő jogait tilos átruházni.

A hasznosítási szerződések megkötésekor számos körülményre kell tekintettel lenni – mivel ezeket a jogszabály nem nevesíti, és a felek szerződéses szabadsága érvényesül, feltétlenül javasolt jogász szakember igénybe vétele annak érdekében, hogy a felek jogai teljes körűen biztosítva legyenek.

A 2015. március 15-én hatályba lépett új Polgári Törvénykönyvünk egyik újdonsága, hogy az eddigieknél sokkal részletesebb szabályozást tartalmaz a védett ismeretre vonatkozólag.

A know-how az üzleti titok egyik fajtája, így védelme nem a szellemi alkotásokat megillető védelem jellemzőit mutatja.

A jogszabályi megfogalmazás szerint know-how az azonosításra alkalmas módon rögzített, vagyoni értéket képviselő műszaki, gazdasági vagy szervezési ismeret, tapasztalat vagy ezek összeállítása.





A know-how tulajdonképpen azon titkos ismeretek összessége, amelyek ugyan nem érik el az iparjogvédelmi eszközök alkalmazhatóságához szükséges szintet, vagy amelyeket a nyilvánosságra jutásuk elkerülése érdekében inkább nem iparjogvédelmi eszközökkel kívánnak védeni, azonban a piac biztonsága miatt jogszabályi védelmük szükséges.

Know-how a szabadalmaztatott megoldásra vonatkozó, de a leírásában nem szereplő ismereteket is védhet, és mint azt kiegészítő szellemi termék, együtt értékesíthető a szabadalommal.

Az, hogy a know-how kategóriájába tartozó ismereteket nem az iparjogvédelmi eszközök védik, azt is jelenti, hogy a védelem nem függ előzetes engedélyezéstől vagy lajstromozástól, az a felhasználással kezdetét veszi.

Megjegyzendő, hogy a know-how-hoz kapcsolódó védelem csak abban az esetben illeti meg a jogosultat, ha a védett ismeretet a jóhiszeműség és tisztesség elvét sértő módon szerzik meg, hasznosítják, közlik mással vagy hozzák nyilvánosságra. Amennyiben tehát valaki a védett ismeret-höz vagy az azt helyettesítő hasonló ismerethez független fejlesztéssel vagy a jogszerűen megszerzett termék és ekként igénybe vett szolgáltatás vizsgálata, elemzése útján jut hozzá, vele szemben a jogosultat nem illeti meg a védelem.

A know-how vagyoni értékének köszönhetően apportként is szerepet kaphat a társaságok életében ugyanúgy, mint a bejegyzett iparjogvédelmi kategóriák.

Határokon átnyúló védelmi formák

Közösségi védjegy

A közösségi védjeggyel kapcsolatos legfontosabb szabályokat a Tanács 207/2009/EK rendelete tartalmazza.

A közösségi védjegy a nemzeti védjegyhez képest kiterjedt oltalmat biztosít, hiszen az az Európai Unió minden tagállamában fennáll. Tekintettel arra, hogy az Unió egész területére kihatással bíró intézményről van szó, arra a közösségi jog rendelkezései az irányadók.

Az egyetlen bejelentési eljárásra redukált, kiterjedt védelem megszerzésének a lehetősége mind előnyöket, mint hátrányokat magában hordoz.

Bár a közösségi védjegybejelentés sokkal költséghatékonyabb, mintha minden, a közösséghez tartozó államban külön kellene az oltalom iránt bejelentést tenni, mégis, ha akár csak egyetlen állam tekintetében feltétlen kizáró ok áll fenn a bejelentéssel kapcsolatban, úgy a kérelem egészében elutasításra kerül.

Ennek feloldására szolgál az a rendelkezés, mely szerint amennyiben a közösségi védjegybejelentést elutasították, a bejelentő kérelmére a közösségi védjegybejelentést nemzeti védjegybejelentéssé alakíthatják át azokra a tagállamokra vonatkozóan, melyeket a bejelentő az átalakítás iránti kérelmében megjelölt.

Nemzetközi védjegy

A nemzetközi védjegybejelentésnek szintén az a célja, hogy amennyiben a bejelentő több országban szeretné oltalomban részesíttetni a megjelölést, a bejelentési folyamatokat le-
dukálják egyetlen bejelentésre.

A nemzetközi védjegyek kapcsán említést kell tennünk a két legfontosabb, a nemzetközi védjegyek lajstromozását szabályozó dokumentumról, a Madridi Egyezményről, valamint a Madridi Jegyzőkönyvről.

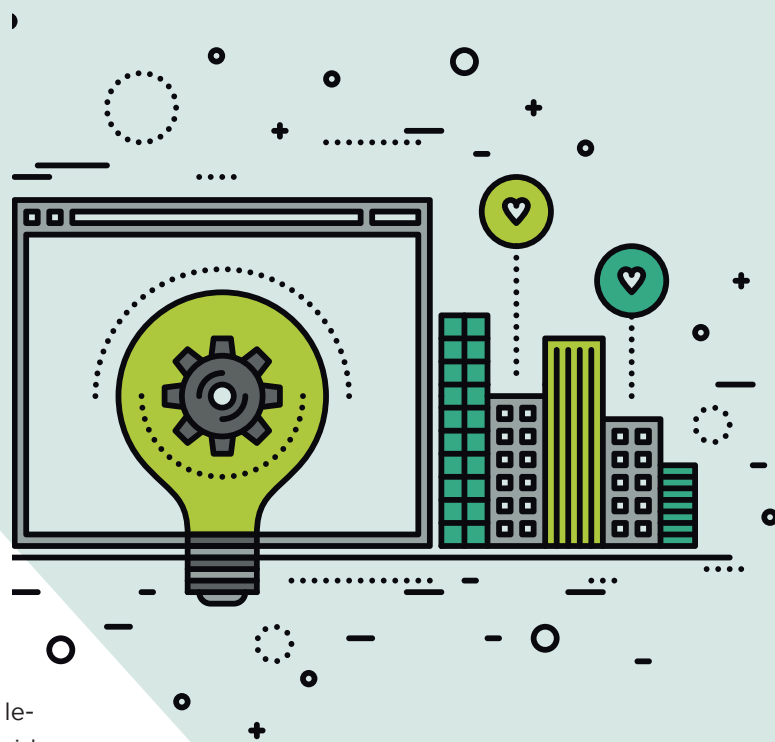
Az elnevezésük megtévesztésre adhat okot, hiszen párhuzamosan léteznek egymás mellett, sőt, még közös végrehajtási rendelettel is rendelkeznek, mely lehetővé teszi, hogy a bejelentések során a Szellemi Tulajdon Világszervezete (WIPO) járjon el, azonban az Egyezmény és a Jegyzőkönyv szerződő államainak névjegyzéke nem teljesen fedi egymást.

A két dokumentum különbözősége a bejelentéseknél is jelentőséghez jut, ugyanis egyrészt míg a Megállapodás részes államaiban a kérelem benyújtása előtt megkövetelik, hogy az a származási országban már lajstromozott védjegyen alapuljon, addig a Jegyzőkönyv szerinti részes államokban nincs szükség csupán egy szabályszerű védjegybejelentésre.

Ez azt jelenti, hogy a bejelentés során figyelemmel kell lenni arra, hogy mely államokban kívánjuk levédetni a megjelölést, valamint arra, hogy az ennek megfelelő formanyomtatványt válasszuk.

A bejelentést a Nemzetközi Iroda formanyomtatványán lehet benyújtani a magyar nyelvű kérelemmel a Szellemi Tulajdon Nemzeti Hivatalához, angol vagy francia nyelven, méghozzá két példányban.

„A bejelentés során figyelemmel kell lenni arra, hogy mely államokban kívánjuk levédetni a megjelölést”





Európai szabadalom

A 2007. évi CXXX. törvény alapján azokat a szabadalmakat kell európai szabadalomnak tekinteni, amelyeket az Európai Szabadalmi Egyezmény alapján adnak meg. Az európai úton egy eljárásban megadott szabadalom mindegyik, az Európai Szabadalmi Egyezményhez tartozó államban, amelyre kiterjedően azt érvényesítik, ugyanolyan hatállyal rendelkezik, mint a tagállamban megadott nemzeti szabadalom, azzal, hogy a bejelentést átruházni vagy arra jogokat alapítani írásbeli szerződés alapján, a megjelölt részes államok tekintetében lehet.

Az egyezmény a nemzeti szabadalomnál látott feltételekkel azonos feltételeket támaszt a szabadalmaztathatósághoz. Az európai szabadalom bitorlása esetén a nemzeti jog szerint kell eljárni.

A közösségi szabadalom jogintézményének kidolgozása folyamatban van, de hatályba lépésének dátuma egyelőre nem ismeretes.

Önkéntes műnyilvántartás

A Szellemi Tulajdon Nemzeti Hivatala által nyújtott szolgáltatás a bármilyen hordozón dokumentált szellemi termék lepecsételt A4-es borítékba zárását, és nyilvántartásba vételét jelenti. A borítékot nem a Hivatal, hanem a jogosult őrzi, és bírósági eljárás során bizonyítékként a bíróság nyithatja fel.

A műnyilvántartás a szellemi alkotásra vonatkozó védelmet nem keletkeztet, csupán bizonyítási eszközként szolgál annak igazolására, hogy a kérelmező által a sajátjaként nyilvántartásba vett alkotás a tanúsítvány kiállításának napján a tanúsítványhoz hozzáfűzött műpéldány szerinti tartalommal létezett. Mindez az alkotó számára megkönnyíti szerzői (jogosulti) mivoltának bizonyítását.



Holló & Társai Ügyvédi Iroda

1124 Budapest, Jagelló út 14.

+36 1 319 1201; +36 1 319 1279

office@hplaw.hu

www.hplaw.hu



Tájékoztatás: Felhívjuk szíves figyelmét, hogy a jelen kiadvány általános információkat tartalmaz, és egyedi esetek megoldására önmagában nem alkalmazható.

Legyen Ön is környezettudatos,
dolgozzon Magyarország első Zöld Nyomdájával!

Grafika: cantinart.hu